

Norwegian University
of Life Sciences

The landscape potential of aesthetic guidelines

Implementing the Council of Europe's Landscape Convention in road development projects

20.11.2023

Marius Fiskevold PhD, NMBU/Norconsult Norge AS

Road planning and aesthetic guidelines



NyeVeier




Estetisk veileder for Nye Veier

15.09 | 22

Nye Veier AS Kjøita 6
4630 Kristiansand
www.nyeveier.no


Vegdirektoratet
Desember 2019

Statens vegvesen



V130 - Veggen i landskapet

VEILEDNINGER Håndbok V130





Gyldenløves gate; Oslo



E6, Innhavet

Aesthetic regulations: Implementaton of the Norwegian planning and building act



Estetisk vei

Nye Veier AS Kjøita 6
4630 Kristiansand
www.nyeveier.no

1.1.2 Plan- og bygningsloven

Alle prinsippene som følger av denne veilederen skal ivareta plan- og bygningslovens krav til tiltaket. I denne sammenhengen kan det trekkes frem tre paragrafer som står sentralt:

§ 1 Lovens formål

Loven skal fremme bærekraftig utvikling til beste for den enkelte, samfunnet og framtidige generasjoner.

....

Det skal legges vekt på langsiktige løsninger, og konsekvenser for miljø og samfunn skal beskrives.

....

Prinsippet om universell utforming skal ivaretas i planleggingen og kravene til det enkelte byggetiltak. Det samme gjelder hensynet til barn og unges oppvekstvilkår og estetisk utforming av omgivelsene. For boliger skal prinsippet om universell utforming ivaretas gjennom krav til tilgjengelighet.

§ 3 Oppgaver og hensyn i planlegging etter loven

§ 3-1. Oppgaver og hensyn i planlegging etter loven

b) sikre jordressursene, kvaliteter i landskapet og vern av verdifulle landskap og kulturmiljøer

§ 29 Krav til tiltaket

§ 29-1. Utforming av tiltak

Ethvert tiltak etter kapittel 20 skal prosjekteres og utføres slik at det får en god arkitektonisk utforming i samsvar med sin funksjon etter reglene gitt i eller i medhold av denne lov.

§ 29-2. Visuelle kvaliteter

Ethvert tiltak etter kapittel 20 skal prosjekteres og utføres slik at det etter kommunens skjønn innehar gode visuelle kvaliteter både i seg selv og i forhold til dets funksjon og dets bygde og naturlige omgivelser og plassering.

8

1.1.3 Naturmangfoldloven

Alle prinsippene som følger av denne veilederen viderefører innholdet i naturmangfoldlovens formålsparagraf:

§ 1

§ 1 (lovens formål)

Lovens formål er at naturen med dens biologiske, landskapsmessige og geologiske mangfold og økologiske prosesser tas vare på ved bærekraftig bruk og vern, også slik at den gir grunnlag for menneskenes virksomhet, kultur, helse og trivsel, nå og i fremtiden, også som grunnlag for samisk kultur.

§ 12

§ 12 (miljøforsvarlige teknikker og driftsmetoder)

For å unngå eller begrense skader på naturmangfoldet skal det tas utgangspunkt i slike driftsmetoder og slik teknikk og lokalisering som, ut fra en samlet vurdering av tidligere, nåværende og fremtidig bruk av mangfoldet og økonomiske forhold, gir de beste samfunnsmessige resultatene.

1.1.4 Vegloven

Alle prinsippene som følger av denne veilederen skal ivareta veglovens krav.

Vegdirektoratet
Desember 2019

Statens vegvesen

1.1.2 Krav til arkitektonisk utforming og visuelle kvaliteter

Veger planlegges etter plan- og bygningsloven (pbl.) [3] Lovens formålsparagraf (§1.1) sier at estetisk utforming av omgivelsene skal ivaretas i planleggingen. Dette er utdypet i lovkommentaren: «Det er av stor betydning at både den enkelte bygning, bo- og bymiljøer og selve steds- og landskapsformingen er preget av en ambisjon om å skape eller beholde noe som er vakker – i seg selv og i sammenheng med omgivelsene. Plan- og bygningsloven er den klart viktigste loven for å ivareta og styrke estetiske verdier i samfunnsutviklingen. Det vil være mulig å stille estetiske krav til nye bygge- og anleggstillak og ivaretagelse av verdier i eksisterende miljøer både i forbindelse med planer og i den enkelte byggesak.»

Ifølge lovens plan del § 3-1 skal det legges til rette for «god forming av bygde omgivelser og å sikre jordressurser, kvaliteter i landskapet, vern av verdifulle landskap og kulturmiljøer». Lovkommentaren påpeker at det «med kulturmiljø menes både hensynet til helheter i landskapet, by- og stedsplanfaglige omgivelser og enkeltstående kulturminner.»

I pbl.s fjerde del (byggesaksdelen) finner man krav som tidligere ble kalt «skjønnhetsparagrafen». I §§ 29-1 og 29-2 er det krav om at «ethvert tiltak etter kapittel 20 skal prosjekteres og utføres slik at det får en god arkitektonisk utforming i samsvar med sin funksjon». Tiltak skal desuten «utføres slik at det etter kommunens skjønn har gode visuelle kvaliteter både i seg selv og i forhold til dets funksjon og dets bygde og naturlige omgivelser og plassering». Kravene gjelder for ethvert tiltak etter kapittel 20, som blant annet omfatter vesentlige terrenginngrep og anlegg av veg (20-1 k, l, m). Kravene er uavhengige av om arbeidene krever søknad til kommunen eller ikke.

Arkitektur.nå [50] formulerer begrepene slik:

- Estetisk utforming av omgivelsene henspiller både på god utforming av bygde omgivelser, gode bomiljøer og ivaretagelse av kvaliteter i landskapet.
- Med gode visuelle kvaliteter menes at bygningen gjennom sin form gir uttrykk for sin funksjon, og at andre visuelle kvaliteter skal være ivarettatt i prosjektering og utførelse.
- God arkitektonisk utforming anvendes som et samlebegrep for integrering av visuelle kvaliteter, brukbarhet, funksjonalitet og universell utforming i utformingen av det enkelte tiltak.

Paragrafene i pbl. [3] vektlegger både utformingen av selve tiltaket og at det harmonerer med sine omgivelser:

- § 29-1: Utforming av tiltak «Ethvert tiltak etter kapittel 20 skal prosjekteres og utføres slik at det får en god arkitektonisk utforming i samsvar med sin funksjon etter reglene gitt i eller i medhold av denne lov.»
- § 29-2: Visuelle kvaliteter «Ethvert tiltak etter kapittel 20 skal prosjekteres og utføres slik at det etter kommunens skjønn innehar gode visuelle kvaliteter både i seg selv og i forhold til dets funksjon og dets bygde og naturlige omgivelser og plassering.»

12



E16, Sandvika



E6, Granet

Aesthetic visions: Implementaion of the Council of Europe's landscape convention



Estetisk veil

Nye Veier AS Kjøita 6
4630 Kristiansand
www.nyeveier.no

1.1 Overordnede føringer

1.1.1 Europarådets landskapskonvensjon

Estetisk veileder innfrir forventningene til mål og bevisstgjøring slik de kommer frem i Europarådets landskapskonvensjon:

Artikkel 3 - Mål

Målene med denne konvensjon er å fremme vern, forvaltning og planlegging av landskap og å organisere samarbeid mellom partene.

Artikkel 6 - Særlige tiltak

Bevisstgjøring

Hver part forplikter seg til å øke bevisstheten i det sivile samfunn, private organisasjoner og hos offentlige myndigheter om landskapsets verdi, dens rolle og forandringer i landskapet.

Norge ratifiserte i 2001 Europarådets landskapskonvensjon (europaisk landskapskonvensjon).

Europarådets landskapskonvensjon er resultatet av et politisk initiativ som påpeker at sammenhengen mellom teknologisk utvikling, finansiell makt og overstatlige beslutningsarenaer har ført til et stadig sterkere press på natur og naturbaserte livsformer.

Landskapskonvensjonen anerkjenner og understreker den nære sammenhengen mellom naturen og den enkeltes anledning til å identifisere seg med livsprosesser og karaktertrekk ved naturen i et område. Landskap er derfor ikke eksklusivt knyttet til et bestemt rom, en bestemt tid, en bestemt kultur, en bestemt nasjon, en bestemt minoritet eller en annen kategori som av en eller annen grunn virker mer ekskluderende enn inkluderende. Landskap oppstår derimot alle steder der mennesket gir naturen og naturbaserte kulturer en verdi som en del av sitt levested og identitetsgrunnlag.



Landskapskonvensjonen refererer selv til en rekke konvensjoner, bl.a. bevaring av truede arter og kulturarv. Landskapsbegrepet danner på denne måten en plattform der både enkeltkvaliteter som økologi og kulturarv, men også sammenhengen mellom dem vektlegges på en avgjørende måte.

Ny veikorridor som krysser struktur i landskapet
Felles løsning der kulturlandskap, blågrønn struktur, viltkryssing og friluftsliv kan passere under brua

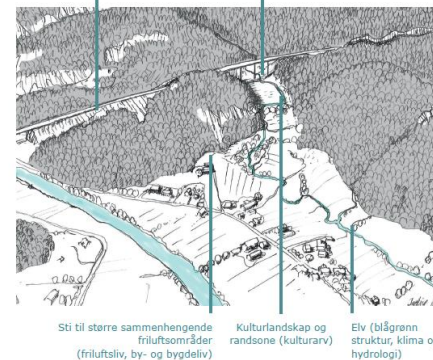


Fig. 1.1 Figuren viser eksempel på tverrfaglig landskapsplanlegging etter intensjonen i Europarådets landskapskonvensjon. Skisse: Ingrid Lyngstad

Vegdirektoratet
Desember 2019

Statens vegvesen

Et over Dovrefjell.

1. Vegen i landskapet

1.1 Et felles ansvar for landskap

Vegbygging endrer landskap. Hvilke nye landskap skal vi bygge? Hvilken karakter skal de ha? Hvem skal vi bygge for? Hvordan skal vi forvalte fellesverdiene i landskapet, og hvilke spor skal vi sette for ettertiden? Dette er spørsmål som må stilles etter at det er vedtatt at vegen skal bygges.

Den europeiske landskapskonvensjonen [1] stadfester landskap som en viktig faktor for menneskes livskvalitet. I landskapskonvensjonen defineres landskap slik: «Landskap betyr et område, slik folk oppfatter det, hvis særpreg er et resultat av påvirkningen fra og samspillet mellom naturlige og/eller menneskelige faktorer.» Konvensjonen forplikter Norge til å bedre kunnskapen om egne landskap. I dette ligger det å kartlegge og analysere landskap for å få fram hvilke krefter og trusler som fører til endringer, samt å definere hvilke verdier landskapet har. Videre defineres landskapsplanlegging «som sterke framtidrettede tiltak som tar sikte på å forbedre, istandsette og skape landskap».

Vegbygging er en vesentlig årsak til at landskapet blir endret utenfor byene. Fjerefeltveger, tunneler og store bru-prosjekter gir vegprosjekter en ny dimensjon i norsk landskap. Med endringene av landskapet som vegen forårsaker, endres både steder, strukturer og hele samfunn. Dette gjør at planlegging av veg også er samfunnsplanlegging. Like viktig som kunnskap om det eksisterende er evnen til å forutse det som kan komme til å bli.



Fv. 5663, Bulandet



E6, Kjerringvatnet

Aesthetic obligations: Making aesthetics mandatory



Estetisk vei

Nye Veier AS Kjøita 6
4630 Kristiansand
www.nyeveier.no

INNHALDSFORTEGNELSE

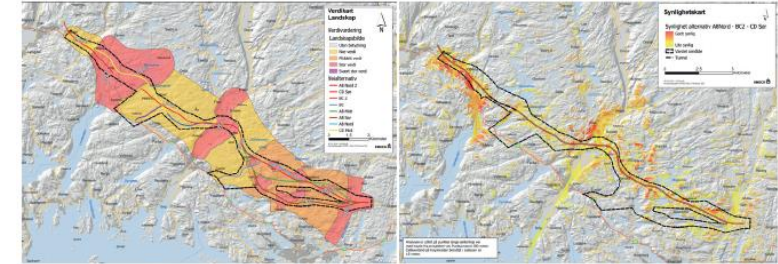
Krav til prosess og dokumentasjon

1	KRAV TIL PROSESS OG DOKUMENTASJON	6
1.1	Overordnede føringer	7
1.1.1	Europarådets landskapskonvensjon	7
1.1.2	Plan- og bygningsloven	8
1.1.3	Naturmangfoldloven	8
1.1.4	Vegloven	
1.2	Visjon for estetiske tenkning: Hva er potensialet for et felles og delt landskap	9
1.3	Estetisk tenkning i prosjektgjennomføringen	10
1.4	Informasjon om estetisk veileder og felles befarig (alle prosjektfaser)	12
1.5	Estetisk strategiplan (prosjektutviklings- og planfasen)	13
1.5.1	Krav til estetisk strategiplan	13
1.5.2	Disposisjon av estetisk strategiplan	13
1.5.3	Krav til lokalisering av veikorridoren	14
1.6	Estetisk prosjektplan (utbyggingsfasen)	14
1.6.1	Krav til estetisk prosjektplan	14
1.6.2	Disposisjon av estetisk prosjektplan	15
1.6.3	Krav til utforming av elementer innenfor korridoren	15

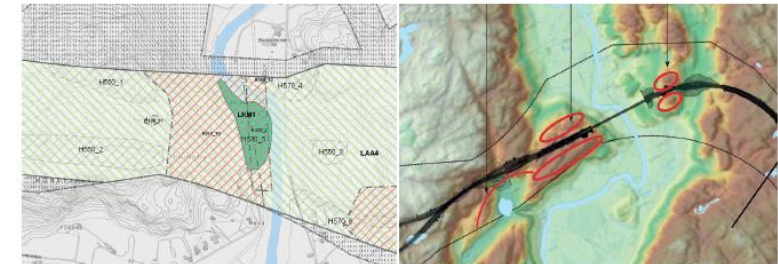
Faglig veiledning

2	VEI, ESTETIKK OG LANDSKAP	16
2.1	Landskapskonsept og estetisk bærekraft	17
2.2	Estetisk tenkning baserer seg på en lang landskapstradisjon	18
2.3	Estetisk tenkning undersøker potensialet for et felles og delt landskap	18
2.3	Estetisk tenkning skaper grunnlag for et mangfoldig landskap med rike natur- og kulturverdier	19
3	VEIEN OG RESSURSEFFEKTIV AREALBRUK	22
3.1	Landskapets skala	23
3.2	Terrengforming i løsmasser	26
3.3	Støydemping	28
3.4	Jord som ressurs	31
4	VEIENS FORANKRING I OMRÅDET	32
4.1	Landform og harmonisk linjeføring	33
4.2	Grønnstruktur og naturområder	37
4.3	Kryssing av elver og bekker	40
4.4	Steder langs veien	42
5	VEIEN SOM BYGGVERK	44
5.1	Korridorens gulv og vegger (terrengbehandling)	45
5.2	Konstruksjoner og bygg	46
5.3	Tunneler	53
5.4	Møblering og utstyr	54
5.5	Belysning og lyssetting	59
	REFERANSELISTE	62

5



I områdereguleringen ble den store kryssningen av Audnedalen analysert med bl.a. og synlighetskart (til høyre) og verdikart fra konsekvensutredningen



Dette arbeidet identifiserte kritiske terrengformer som bl.a. ble angitt i estetisk oppfølgingsplan og oppført som hensynssone i bestemmelsene.



I detaljreguleringen ble hensynet til disse formene førende for de store terrengarbeidene innenfor korridoren.

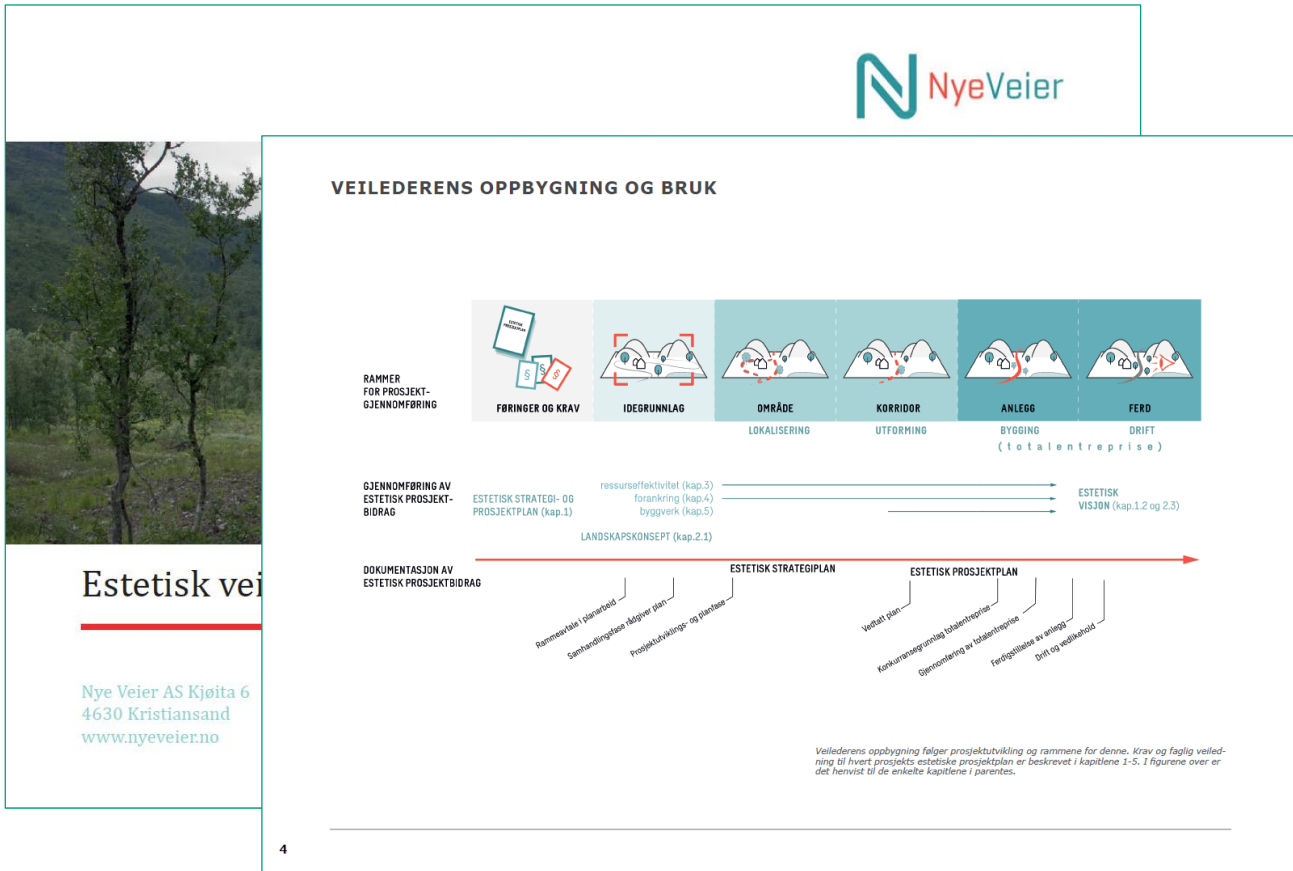


Dronning Eufemias gate; Oslo



E6, Saltfjellet

Aesthetic practises: Planners' images and travellers' experiences



Vegdirektoratet
Desember 2019

Statens vegvesen

V130 - Vegen i landskapet

VEILEDNINGER | Håndbok V130

PROSJEKTFASER	EKSEMPEL E6 FRYA-SJOA
KARTLEGGING OG ANALYSE AV LANDSKAPET Landskapet kartlegges og analyseres. Plan- og influensområde avgrenses før valg av traseé.	Fra konsekvensutredning: «Analyseområdet er et dallandskap med framtreddende linjer og retninger. Linjene har stort sett samme retning: langs dalforet. Inngrepet bør derfor i størst mulig grad underordne og tilpasse seg landskapet.»
PLANLEGGING OG PROSJEKTERING AV VEGEN OG LANDSKAPET Vegens linjeføring og sideterreng planlegges og prosjekteres. Formingsprinsipper fastsettes.	Fra formingsveileder: «Vegen skal så langt som mulig underordnes landskapet og gis en best mulig tilpassing til landskaps- og terrengformer. Veganlegget skal ta hensyn til dalens særpreget og skala ved utforming av sideterreng, materialvalg og vegutstyr.»
BYGGING AV VEGEN OG LANDSKAPET Vegens bygges, og terrenget formes i dialog mellom planleggere og entreprenør.	Felles mål for entreprenør og byggherre: «Vi skal bygge ny E6 gjennom et tradisjonsrikt natur- og kulturlandskap. Målet er at to år etter åpning av vegen skal turister tro at vegen alltid har vært der og kun er reasfaltert.»
SKJØTSEL AV VEGLANDSKAPET Veganlegget driftes og vedlikeholdes, og skjøtsel av vegetasjon blir ivarettatt i driftskontrakten.	Driftskontraktens intensjon: «Vegens sideterreng skal igjen bli en del av dalens natur- og kulturlandskap.»

17




E18, Bamble




E6, Fustvatnet

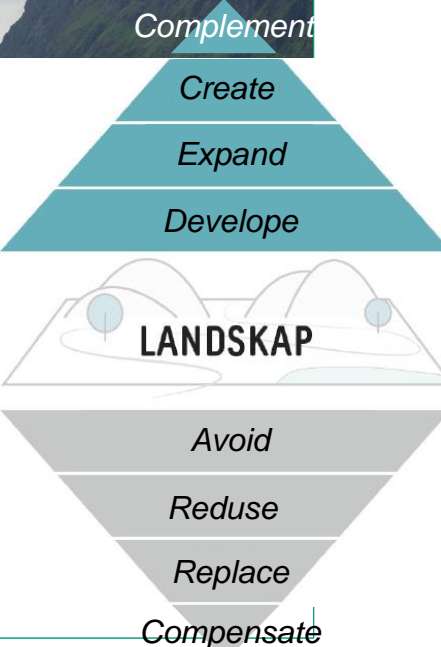
Creating new landscapes







Complement



Estetisk veileder for Nye Veier

Nye Veier AS Kjøita 6
4630 Kristiansand
www.nyeveier.no

Vegdirektoratet
Desember 2019



Statens vegvesen

2.2 Kartlegging og analyse

Når en ny veg skal planlegges, er det viktig å være bevisst på kvalitetene i landskapet og hvordan de kan ivaretas. Gjennom kartlegging og analyse kan man finne alternative veglinjer som tar hensyn til kvalitetene i landskapet, forkaste alternativer som har stor negativ innvirkning på verdifulle områder, og avdekke områder som bør utredes nærmere.

Det finnes ulike metoder for å kartlegge og analysere et landskap, blant annet metoder for steds- og landskapsanalyser som er beskrevet i Statens vegvesens *Håndbok V712 - Konsekvensanalyser* [33]. Håndboka omtaler blant annet analyser av landskapsbilde, naturmangfold, kulturmiljø og estetiske og visuelle kvaliteter. Man kan bruke ulike analyser, som for eksempel verdi- og sårbarhetsanalyser, for å vurdere ulike alternativer mot hverandre og for optimalisering og siling. Dette kan gi besparelser ved at det reduseres konflikter.

I de fleste tilfeller vil vegen være et betydelig teknisk inngrep. Et stort inngrep behøver ikke nødvendigvis bety at vegen og dets elementer representerer et negativt innslag i landskapet. Et velformet stort veganlegg kan også bli oppfattet som et positivt element som tilfører landskapet nye kvaliteter.

En rekke forhold vil avgjøre om en veg er vellykket eller ikke, men generelt kan man si at en veg med gode estetiske kvaliteter

- er lagt slik i terrenget at vegen tar hensyn til landskapets fysiske form og framstår som en naturlig del av landskapet
- har en harmonisk linjeføring
- har et velformet sideterrenn uten skjemmende terrenginngrep
- gir en god reiseopplevelse

Landskapet legger premisser for vegens lokalisering. For å finne en god veglinje må terrenget, retning og skala legges til grunn. Store veganlegg bør forankres i de store dragene i landskapet, mens en mindre veg kan finne støtte i mindre terrengformer, vegetasjon og bebyggelse. Det gjelder å forestille seg opplevelsen av vegen, både som reisende og når vegen blir sett fra omgivelsene. Vegens rytme skal oppleves naturlig, og vegens kurvatur skal være intuitiv.



18 Eksempel på konfliktkart, der områder med stor verdi er markert mørkere rødt.



Landskapet kartlegges og data innhentes under befaring.



